



Новоаннинская районная ДУМА Волгоградской области

Р Е Ш Е Н И Е

от _____ 2023 года

№ __/__

О внесении изменений в решение Новоаннинской районной Думы от 4 мая 2017 года № 16/166 «Об утверждении правил землепользования и застройки Полевого сельского поселения Новоаннинского муниципального района Волгоградской области»

В соответствии с Градостроительным кодексом Российской Федерации от 29 декабря 2004 года 190-ФЗ, Федеральным законом от 6 октября 2003 года № 131-ФЗ «Об общих принципах организации местного самоуправления в Российской Федерации», Уставом Новоаннинского муниципального района Волгоградской области,

Новоаннинская районная Дума р е ш и л а:

1. Внести в решение Новоаннинской районной Думой от 4 мая 2017 года № 16/166 «Об утверждении правил землепользования и застройки Полевого сельского поселения Новоаннинского муниципального района Волгоградской области» (в редакции решений Новоаннинской районной Думы от 13 декабря 2018 г. № 27/302, от 25 февраля 2021 г. № 44/510), (далее - Правила) следующие изменения:

1.1. пункт 1 статьи 6 раздела 1 данных Правил изложить в новой редакции:

«1. Комиссия по подготовке проекта правил землепользования и застройки (далее – Комиссия) является постоянно действующим коллегиальным совещательным органом Администрации.»;

1.2. раздел 2 «Карта градостроительного зонирования» данных Правил изложить в новой редакции согласно приложению к настоящему решению.

1.3. раздел 3 «Градостроительные регламенты» изложить в новой редакции согласно приложению к настоящему решению.

2. Настоящее решение вступает в силу со дня его принятия.

3. Опубликовать настоящее решение в официальном издании «Новоаннинский вестник» в установленном порядке.

4. Контроль за исполнением настоящего решения возложить на постоянную комиссию Новоаннинской районной Думы по местному самоуправлению и социальным вопросам (Чупахин С.А.).

**Председатель
Новоаннинской районной Думы**

Ю.А. Стадник

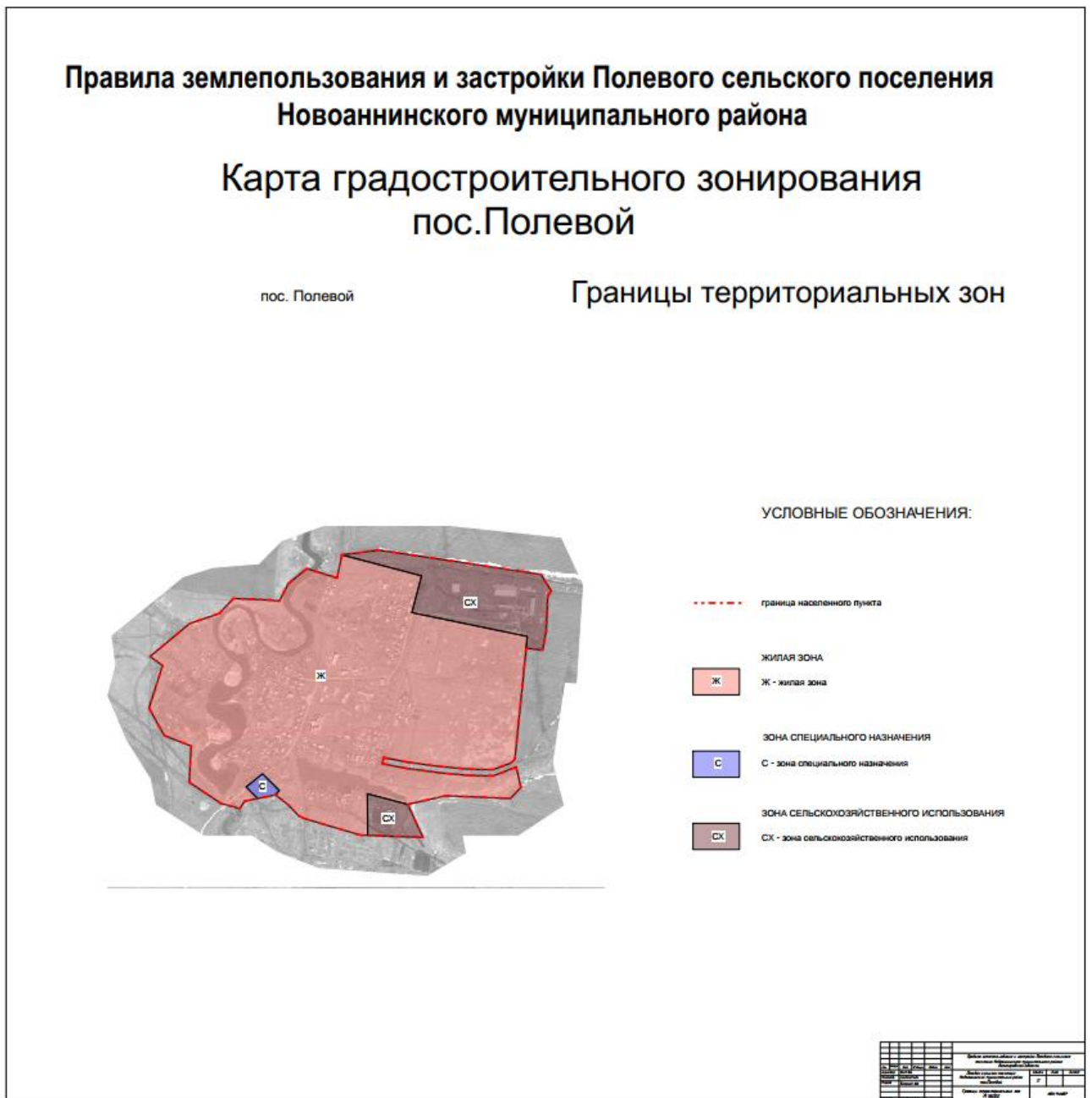
**Глава Новоаннинского
муниципального района**

Н. С. Моисеев

Приложение
к решению Новоаннинской
районной Думы
от _____ 2023 года № ___/___

РАЗДЕЛ 2. Карта градостроительного зонирования

- карты градостроительного зонирования населенных пунктов - пос. Полевой, х. Вербочный, х. Пышкинский, пос. Восточный на которых установлены границы территориальных зон:

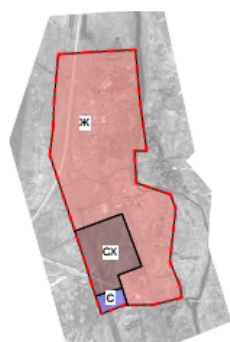


Правила землепользования и застройки Полевого сельского поселения
Новоаннинского муниципального района

Карта градостроительного зонирования
х.Пышкинский

Границы территориальных зон

х.Пышкинский



УСЛОВНЫЕ ОБОЗНАЧЕНИЯ:

--- граница населенного пункта

ЖИЛЫЯ ЗОНА



Ж - жилая зона

ЗОНА СПЕЦИАЛЬНОГО НАЗНАЧЕНИЯ



С - зона специального назначения

ЗОНА СЕЛЬСКОХОЗЯЙСТВЕННОГО ИСПОЛЬЗОВАНИЯ



СХ - зона сельскохозяйственного использования

№ п/п	№ документа	Дата утверждения	Срок действия	Исполнитель	Подпись	М.П.
1	1	2010	до 2015	И.И. Иванов		
2	2	2011	до 2016	И.И. Иванов		
3	3	2012	до 2017	И.И. Иванов		
4	4	2013	до 2018	И.И. Иванов		
5	5	2014	до 2019	И.И. Иванов		
6	6	2015	до 2020	И.И. Иванов		
7	7	2016	до 2021	И.И. Иванов		
8	8	2017	до 2022	И.И. Иванов		
9	9	2018	до 2023	И.И. Иванов		
10	10	2019	до 2024	И.И. Иванов		
11	11	2020	до 2025	И.И. Иванов		
12	12	2021	до 2026	И.И. Иванов		
13	13	2022	до 2027	И.И. Иванов		
14	14	2023	до 2028	И.И. Иванов		
15	15	2024	до 2029	И.И. Иванов		
16	16	2025	до 2030	И.И. Иванов		
17	17	2026	до 2031	И.И. Иванов		
18	18	2027	до 2032	И.И. Иванов		
19	19	2028	до 2033	И.И. Иванов		
20	20	2029	до 2034	И.И. Иванов		
21	21	2030	до 2035	И.И. Иванов		
22	22	2031	до 2036	И.И. Иванов		
23	23	2032	до 2037	И.И. Иванов		
24	24	2033	до 2038	И.И. Иванов		
25	25	2034	до 2039	И.И. Иванов		
26	26	2035	до 2040	И.И. Иванов		
27	27	2036	до 2041	И.И. Иванов		
28	28	2037	до 2042	И.И. Иванов		
29	29	2038	до 2043	И.И. Иванов		
30	30	2039	до 2044	И.И. Иванов		
31	31	2040	до 2045	И.И. Иванов		
32	32	2041	до 2046	И.И. Иванов		
33	33	2042	до 2047	И.И. Иванов		
34	34	2043	до 2048	И.И. Иванов		
35	35	2044	до 2049	И.И. Иванов		
36	36	2045	до 2050	И.И. Иванов		
37	37	2046	до 2051	И.И. Иванов		
38	38	2047	до 2052	И.И. Иванов		
39	39	2048	до 2053	И.И. Иванов		
40	40	2049	до 2054	И.И. Иванов		
41	41	2050	до 2055	И.И. Иванов		
42	42	2051	до 2056	И.И. Иванов		
43	43	2052	до 2057	И.И. Иванов		
44	44	2053	до 2058	И.И. Иванов		
45	45	2054	до 2059	И.И. Иванов		
46	46	2055	до 2060	И.И. Иванов		
47	47	2056	до 2061	И.И. Иванов		
48	48	2057	до 2062	И.И. Иванов		
49	49	2058	до 2063	И.И. Иванов		
50	50	2059	до 2064	И.И. Иванов		
51	51	2060	до 2065	И.И. Иванов		
52	52	2061	до 2066	И.И. Иванов		
53	53	2062	до 2067	И.И. Иванов		
54	54	2063	до 2068	И.И. Иванов		
55	55	2064	до 2069	И.И. Иванов		
56	56	2065	до 2070	И.И. Иванов		
57	57	2066	до 2071	И.И. Иванов		
58	58	2067	до 2072	И.И. Иванов		
59	59	2068	до 2073	И.И. Иванов		
60	60	2069	до 2074	И.И. Иванов		
61	61	2070	до 2075	И.И. Иванов		
62	62	2071	до 2076	И.И. Иванов		
63	63	2072	до 2077	И.И. Иванов		
64	64	2073	до 2078	И.И. Иванов		
65	65	2074	до 2079	И.И. Иванов		
66	66	2075	до 2080	И.И. Иванов		
67	67	2076	до 2081	И.И. Иванов		
68	68	2077	до 2082	И.И. Иванов		
69	69	2078	до 2083	И.И. Иванов		
70	70	2079	до 2084	И.И. Иванов		
71	71	2080	до 2085	И.И. Иванов		
72	72	2081	до 2086	И.И. Иванов		
73	73	2082	до 2087	И.И. Иванов		
74	74	2083	до 2088	И.И. Иванов		
75	75	2084	до 2089	И.И. Иванов		
76	76	2085	до 2090	И.И. Иванов		
77	77	2086	до 2091	И.И. Иванов		
78	78	2087	до 2092	И.И. Иванов		
79	79	2088	до 2093	И.И. Иванов		
80	80	2089	до 2094	И.И. Иванов		
81	81	2090	до 2095	И.И. Иванов		
82	82	2091	до 2096	И.И. Иванов		
83	83	2092	до 2097	И.И. Иванов		
84	84	2093	до 2098	И.И. Иванов		
85	85	2094	до 2099	И.И. Иванов		
86	86	2095	до 2100	И.И. Иванов		
87	87	2096	до 2101	И.И. Иванов		
88	88	2097	до 2102	И.И. Иванов		
89	89	2098	до 2103	И.И. Иванов		
90	90	2099	до 2104	И.И. Иванов		
91	91	2100	до 2105	И.И. Иванов		
92	92	2101	до 2106	И.И. Иванов		
93	93	2102	до 2107	И.И. Иванов		
94	94	2103	до 2108	И.И. Иванов		
95	95	2104	до 2109	И.И. Иванов		
96	96	2105	до 2110	И.И. Иванов		
97	97	2106	до 2111	И.И. Иванов		
98	98	2107	до 2112	И.И. Иванов		
99	99	2108	до 2113	И.И. Иванов		
100	100	2109	до 2114	И.И. Иванов		

Правила землепользования и застройки Полевого сельского поселения
Новоаннинского муниципального района

Карта градостроительного зонирования
пос.Восточный

пос.Восточный

Границы территориальных зон



УСЛОВНЫЕ ОБОЗНАЧЕНИЯ:

--- граница населенного пункта

ЖИЛАЯ ЗОНА
Ж - жилая зона



№ п/п	№ документа	Дата утверждения	Срок действия	Исполнитель	Содержание	Статус	Дата окончания срока действия
1							
2							
3							
4							
5							
6							
7							
8							
9							
10							
11							
12							
13							
14							
15							
16							
17							
18							
19							
20							
21							
22							
23							
24							
25							
26							
27							
28							
29							
30							
31							
32							
33							
34							
35							
36							
37							
38							
39							
40							
41							
42							
43							
44							
45							
46							
47							
48							
49							
50							
51							
52							
53							
54							
55							
56							
57							
58							
59							
60							
61							
62							
63							
64							
65							
66							
67							
68							
69							
70							
71							
72							
73							
74							
75							
76							
77							
78							
79							
80							
81							
82							
83							
84							
85							
86							
87							
88							
89							
90							
91							
92							
93							
94							
95							
96							
97							
98							
99							
100							

РАЗДЕЛ 3. Градостроительные регламенты

3.1. Виды разрешенного использования земельных участков и объектов капитального строительства применительно к каждой территориальной зоне

Жилая зона (Ж)

Зона предназначена для организации здоровой, удобной и безопасной среды проживания населения, отвечающей его социальным, культурным, бытовым и другим потребностям.

При осуществлении в жилой зоне строительства зданий, строений, сооружений следует предусматривать их обеспечение объектами инженерной, транспортной и социальной инфраструктур.

Зона выделена для обеспечения разрешительно-правовых условий и процедур формирования жилых районов и кварталов из участков, используемых и предназначенных для размещения жилых домов, и ведения личного подсобного хозяйства.

Виды разрешенного использования земельных участков и объектов капитального строительства

Наименование вида разрешенного использования земельного участка	Описание вида разрешенного использования земельного участка	Код (числовое обозначение) вида разрешенного использования земельного участка
1	2	3
Основные виды разрешенного использования		
Для индивидуального жилищного строительства	Размещение жилого дома (отдельно стоящего здания количеством надземных этажей не более чем три, высотой не более двадцати метров, которое состоит из комнат и помещений вспомогательного использования, предназначенных для удовлетворения гражданами бытовых и иных нужд, связанных с их проживанием в таком здании, не предназначенного для раздела на самостоятельные объекты недвижимости); выращивание сельскохозяйственных культур; размещение гаражей для собственных нужд и хозяйственных построек	2.1
Для ведения личного подсобного хозяйства (приусадебный земельный участок)	Размещение жилого дома, указанного в описании вида разрешенного использования с кодом 2.1; производство сельскохозяйственной продукции; размещение гаража и иных вспомогательных сооружений; содержание сельскохозяйственных животных	2.2
Блокированная жилая застройка	Размещение жилого дома, блокированного с другим жилым домом (другими жилыми домами) в одном ряду общей боковой стеной (общими боковыми стенами) без проемов и имеющего отдельный выход на земельный участок; разведение декоративных и плодовых деревьев, овощных и ягодных культур; размещение гаражей для собственных нужд и иных вспомогательных сооружений; обустройство спортивных и детских площадок, площадок для отдыха	2.3

Наименование вида разрешенного использования земельного участка	Описание вида разрешенного использования земельного участка	Код (числовое обозначение) вида разрешенного использования земельного участка
1	2	3
Коммунальное обслуживание	Размещение зданий и сооружений в целях обеспечения физических и юридических лиц коммунальными услугами. Содержание данного вида разрешенного использования включает в себя содержание видов разрешенного использования с кодами 3.1.1 - 3.1.2	3.1
Социальное обслуживание	Размещение зданий, предназначенных для оказания гражданам социальной помощи. Содержание данного вида разрешенного использования включает в себя содержание видов разрешенного использования с кодами 3.2.1 - 3.2.4	3.2
Бытовое обслуживание	Размещение объектов капитального строительства, предназначенных для оказания населению или организациям бытовых услуг (мастерские мелкого ремонта, ателье, бани, парикмахерские, прачечные, химчистки, похоронные бюро)	3.3
Амбулаторно-поликлиническое обслуживание	Размещение объектов капитального строительства, предназначенных для оказания гражданам амбулаторно-поликлинической медицинской помощи (поликлиники, фельдшерские пункты, пункты здравоохранения, центры матери и ребенка, диагностические центры, молочные кухни, станции донорства крови, клинические лаборатории)	3.4.1
Дошкольное, начальное и среднее общее образование	Размещение объектов капитального строительства, предназначенных для просвещения, дошкольного, начального и среднего общего образования (детские ясли, детские сады, школы, лицеи, гимназии, художественные, музыкальные школы, образовательные кружки и иные организации, осуществляющие деятельность по воспитанию, образованию и просвещению), в том числе зданий, спортивных сооружений, предназначенных для занятия обучающихся физической культурой и спортом	3.5.1
Культурное развитие	Размещение зданий и сооружений, предназначенных для размещения объектов культуры. Содержание данного вида разрешенного использования включает в себя содержание видов разрешенного использования с кодами 3.6.1 - 3.6.3	3.6
Религиозное использование	Размещение зданий и сооружений религиозного использования. Содержание данного вида разрешенного использования включает в себя содержание видов разрешенного использования с кодами 3.7.1 - 3.7.2	3.7
Государственное управление	Размещение зданий, предназначенных для размещения государственных органов, государственного пенсионного фонда, органов местного самоуправления, судов, а также организаций, непосредственно обеспечивающих их деятельность или оказывающих государственные и (или) муниципальные услуги	3.8.1
Рынки	Размещение объектов капитального строительства, сооружений, предназначенных для организации постоянной или временной торговли (ярмарка, рынок, базар), с учетом того, что каждое из торговых мест не располагает торговой	4.3

Наименование вида разрешенного использования земельного участка	Описание вида разрешенного использования земельного участка	Код (числовое обозначение) вида разрешенного использования земельного участка
1	2	3
	площадью более 200 кв. м; размещение гаражей и (или) стоянок для автомобилей сотрудников и посетителей рынка	
Магазины	Размещение объектов капитального строительства, предназначенных для продажи товаров, торговая площадь которых составляет до 5000 кв. м	4.4
Банковская и страховая деятельность	Размещение объектов капитального строительства, предназначенных для размещения организаций, оказывающих банковские и страховые услуги	4.5
Общественное питание	Размещение объектов капитального строительства в целях устройства мест общественного питания (рестораны, кафе, столовые, закусочные, бары)	4.6
Служебные гаражи	Размещение постоянных или временных гаражей, стоянок для хранения служебного автотранспорта, используемого в целях осуществления видов деятельности, предусмотренных видами разрешенного использования с кодами 3.0, 4.0, а также для стоянки и хранения транспортных средств общего пользования, в том числе в депо	4.9
Обеспечение спортивно-зрелищных мероприятий	Размещение спортивно-зрелищных зданий и сооружений, имеющих специальные места для зрителей от 500 мест (стадионов, дворцов спорта, ледовых дворцов, ипподромов)	5.1.1
Обеспечение занятий спортом в помещениях	Размещение спортивных клубов, спортивных залов, бассейнов, физкультурно-оздоровительных комплексов в зданиях и сооружениях	5.1.2
Площадки для занятий спортом	Размещение площадок для занятия спортом и физкультурой на открытом воздухе (физкультурные площадки, беговые дорожки, поля для спортивной игры)	5.1.3
Связь	Размещение объектов связи, радиовещания, телевидения, включая воздушные радиорелейные, надземные и подземные кабельные линии связи, линии радиофикации, антенные поля, усилительные пункты на кабельных линиях связи, инфраструктуру спутниковой связи и телерадиовещания, за исключением объектов связи, размещение которых предусмотрено содержанием видов разрешенного использования с кодами 3.1.1, 3.2.3	6.8
Обеспечение внутреннего правопорядка	Размещение объектов капитального строительства, необходимых для подготовки и поддержания в готовности органов внутренних дел, Росгвардии и спасательных служб, в которых существует военизированная служба; размещение объектов гражданской обороны, за исключением объектов гражданской обороны, являющихся частями производственных зданий	8.3
Историко-культурная деятельность	Сохранение и изучение объектов культурного наследия народов Российской Федерации (памятников истории и культуры), в том числе: объектов археологического наследия, достопримечательных мест, мест бытования исторических промыслов, производств и ремесел, исторических поселений, недействующих военных и гражданских захоронений, объектов культурного наследия,	9.3

Наименование вида разрешенного использования земельного участка	Описание вида разрешенного использования земельного участка	Код (числовое обозначение) вида разрешенного использования земельного участка
1	2	3
	хозяйственная деятельность, являющаяся историческим промыслом или ремеслом, а также хозяйственная деятельность, обеспечивающая познавательный туризм	
Земельные участки (территории) общего пользования	Земельные участки общего пользования. Содержание данного вида разрешенного использования включает в себя содержание видов разрешенного использования с кодами 12.0.1 - 12.0.2	12.0
Условно разрешенные виды использования		
Амбулаторное ветеринарное обслуживание	Размещение объектов капитального строительства, предназначенных для оказания ветеринарных услуг без содержания животных	3.10.1
Гостиничное обслуживание	Размещение гостиниц	4.7
Развлекательные мероприятия	Размещение зданий и сооружений, предназначенных для организации развлекательных мероприятий, путешествий, для размещения дискотек и танцевальных площадок, ночных клубов, аквапарков, боулинга, аттракционов и т.п., игровых автоматов (кроме игрового оборудования, используемого для проведения азартных игр), игровых площадок	4.8.1
Ремонт автомобилей	Размещение мастерских, предназначенных для ремонта и обслуживания автомобилей, и прочих объектов дорожного сервиса, а также размещение магазинов сопутствующей торговли	4.9.1.4
Вспомогательные виды разрешенного использования		
Вспомогательные виды разрешенного использования, допустимые только в качестве дополнительных по отношению к основным видам разрешенного использования и условно разрешенным видам использования и осуществляемые совместно с ними – отсутствуют.		

Предельные (минимальные и (или) максимальные) размеры земельных участков и предельные параметры разрешенного строительства, реконструкции объектов капитального строительства

№	Предельные (минимальные и (или) максимальные) размеры земельных участков и предельные параметры разрешенного строительства, реконструкции объектов капитального строительства	Ед. изм.	Значение
1	2	3	4
1	Предельные (минимальные и (или) максимальные) размеры земельных участков, в том числе их площадь:		
а)	минимальная площадь земельного участка	м ²	300
	для вида разрешенного использования - для ведения личного подсобного хозяйства (приусадебный земельный участок)	м ²	800
б)	максимальная площадь земельного участка	м ²	5000
	для вида разрешенного использования - для индивидуального жилищного строительства	м ²	1500
в)	минимальная ширина вдоль фронта улицы	м	10
г)	максимальная ширина вдоль фронта улицы	м	100
2	Минимальные отступы от границ земельных участков в целях определения мест допустимого размещения зданий, строений,	м	от боковой и задней границы -3

№	Предельные (минимальные и (или)максимальные) размеры земельных участков и предельные параметры разрешенного строительства, реконструкции объектов капитального строительства	Ед. изм.	Значение
1	2	3	4
	сооружений, за пределами которых запрещено строительство зданий, строений, сооружений		от передней – 0
3	Предельное количество этажей зданий, строений, сооружений	ед.	3
4	Максимальный процент застройки в границах земельного участка, определяемый как отношение суммарной площади земельного участка, которая может быть застроена, ко всей площади земельного участка	%	60
5	Минимальный отступ от границы земельного участка в целях определения мест допустимого размещения блокированной жилой застройки от боковой границы имеющей общую стену (общие стены)	м	0
6	Предельные (минимальные и (или) максимальные) размеры земельных участков и предельные параметры разрешенного строительства, реконструкции объектов капитального строительства для вида разрешенного использования- связь	м ²	не подлежит установлению

Дополнительные ограничения использования земельных участков и объектов капитального строительства, устанавливаемые в соответствии с законодательством Российской Федерации.

Зона сельскохозяйственного использования (СХ)

Зона выделена для обеспечения организационно-правовых условий создания объектов сельскохозяйственного назначения.

Виды разрешенного использования земельных участков и объектов капитального строительства

Наименование вида разрешенного использования земельного участка	Описание вида разрешенного использования земельного участка	Код (числовое обозначение) вида разрешенного использования земельного участка
1	2	3
Основные виды разрешенного использования		
Для ведения личного подсобного хозяйства (приусадебный земельный участок)	Размещение жилого дома, указанного в описании вида разрешенного использования с кодом 2.1; производство сельскохозяйственной продукции; размещение гаража и иных вспомогательных сооружений; содержание сельскохозяйственных животных	2.2
Садоводство	Осуществление хозяйственной деятельности, в том числе на сельскохозяйственных угодьях, связанной с выращиванием многолетних плодовых и ягодных культур, винограда и иных многолетних культур	1.5
Хранение и переработка сельскохозяйственной продукции	Размещение зданий, сооружений, используемых для производства, хранения, первичной и глубокой переработки сельскохозяйственной продукции	1.15
Питомники	Выращивание и реализация подраста деревьев и	1.17

Наименование вида разрешенного использования земельного участка	Описание вида разрешенного использования земельного участка	Код (числовое обозначение) вида разрешенного использования земельного участка
1	2	3
	кустарников, используемых в сельском хозяйстве, а также иных сельскохозяйственных культур для получения рассады и семян; размещение сооружений, необходимых для указанных видов сельскохозяйственного производства	
Обеспечение сельскохозяйственного производства	Размещение машинно-транспортных и ремонтных станций, ангаров и гаражей для сельскохозяйственной техники, амбаров, водонапорных башен, трансформаторных станций и иного технического оборудования, используемого для ведения сельского хозяйства	1.18
Сенокосшение	Косшение трав, сбор и заготовка сена	1.19
Выпас сельскохозяйственных животных	Выпас сельскохозяйственных животных	1.20
Земельные участки (территории) общего пользования	Земельные участки общего пользования. Содержание данного вида разрешенного использования включает в себя содержание видов разрешенного использования с кодами 12.0.1 - 12.0.2	12.0
Условно разрешенные виды использования		
Условно разрешенные виды использования – отсутствуют.		
Вспомогательные виды разрешенного использования		
Вспомогательные виды разрешенного использования, допустимые только в качестве дополнительных по отношению к основным видам разрешенного использования и условно разрешенным видам использования и осуществляемые совместно с ними - отсутствуют.		

Предельные (минимальные и (или) максимальные) размеры земельных участков и предельные параметры разрешенного строительства, реконструкции объектов капитального строительства

№	Предельные (минимальные и (или) максимальные) размеры земельных участков и предельные параметры разрешенного строительства, реконструкции объектов капитального строительства	Ед. изм.	Значение
1	2	3	4
1	Предельные (минимальные и (или) максимальные) размеры земельных участков, в том числе их площадь:		
а)	минимальная площадь земельного участка	м ²	400
	для вида разрешенного использования - для ведения личного подсобного хозяйства (приусадебный земельный участок)	м ²	800
б)	максимальная площадь земельного участка	м ²	не подлежит установлению
	для вида разрешенного использования - для ведения личного подсобного хозяйства (приусадебный земельный участок)	м ²	5000
в)	минимальная ширина вдоль фронта улицы	м	не подлежит установлению
г)	максимальная ширина вдоль фронта улицы	м	не подлежит установлению

№	Предельные (минимальные и (или)максимальные) размеры земельных участков и предельные параметры разрешенного строительства, реконструкции объектов капитального строительства	Ед. изм.	Значение
1	2	3	4
2	Минимальные отступы от границ земельных участков в целях определения мест допустимого размещения зданий, строений, сооружений, за пределами которых запрещено строительство зданий, строений, сооружений	м	от боковой и задней границы -3 от передней – 0
3	Предельная высота зданий, строений, сооружений	м	не подлежит установлению
4	Максимальный процент застройки в границах земельного участка, определяемый как отношение суммарной площади земельного участка, которая может быть застроена, ко всей площади земельного участка	%	не подлежит установлению

Дополнительные ограничения использования земельных участков и объектов капитального строительства, устанавливаемые в соответствии с законодательством Российской Федерации.

Зона специального назначения (С)

Зона выделена для обеспечения правовых условий использования земельных участков и объектов, предназначенных для организации и эксплуатации кладбищ.

Виды разрешенного использования земельных участков и объектов капитального строительства

Наименование вида разрешенного использования земельного участка	Описание вида разрешенного использования земельного участка	Код (числовое обозначение) вида разрешенного использования земельного участка
1	2	3
Основные виды разрешенного использования		
Ритуальная деятельность	Размещение кладбищ, крематориев и мест захоронения; размещение соответствующих культовых сооружений; осуществление деятельности по производству продукции ритуально-обрядового назначения	12.1
Условно разрешенные виды использования		
Условно разрешенные виды использования – отсутствуют.		
Вспомогательные виды разрешенного использования		
Вспомогательные виды разрешенного использования, допустимые только в качестве дополнительных по отношению к основным видам разрешенного использования и условно разрешенным видам использования и осуществляемые совместно с ними - отсутствуют.		

Предельные (минимальные и (или) максимальные) размеры земельных участков и предельные параметры разрешенного строительства, реконструкции объектов капитального строительства

№	Предельные (минимальные и (или)максимальные) размеры земельных участков и предельные параметры разрешенного строительства, реконструкции объектов капитального строительства	Ед. изм.	Значение
1	2	3	4
1	Предельные (минимальные и (или) максимальные) размеры земельных участков, в том числе их площадь:		
а)	минимальная площадь земельного участка	м ²	не подлежит установлению
б)	максимальная площадь земельного участка	м ²	не подлежит установлению
в)	минимальная ширина вдоль фронта улицы	м	не подлежит установлению
г)	максимальная ширина вдоль фронта улицы	м	не подлежит установлению
д)	минимальная длина земельного участка	м	не подлежит установлению
е)	максимальная длина земельного участка	м	не подлежит установлению
2	Минимальные отступы от границ земельных участков в целях определения мест допустимого размещения зданий, строений, сооружений, за пределами которых запрещено строительство зданий, строений, сооружений	м	не подлежит установлению
3	Предельное количество этажей зданий, строений, сооружений	ед.	не подлежит установлению
4	Максимальный процент застройки в границах земельного участка, определяемый как отношение суммарной площади земельного участка, которая может быть застроена, ко всей площади земельного участка	%	не подлежит установлению

Дополнительные ограничения использования земельных участков и объектов капитального строительства, устанавливаемые в соответствии с законодательством Российской Федерации.

Расчетные показатели минимально допустимого уровня обеспеченности территории объектами коммунальной, транспортной, социальной инфраструктур и расчетные показатели максимально допустимого уровня территориальной доступности указанных объектов для населения в случае, если в границах территориальной зоны, применительно к которой устанавливается градостроительный регламент, предусматривается осуществление деятельности по комплексному развитию территории.

В границах поселения отсутствуют территориальные зоны, применительно к которым предусматривается осуществление деятельности по комплексному развитию территории.

3.2. Ограничения использования земельных участков и объектов капитального строительства.

Зоны с особыми условиями использования территорий

Параметры	Ограничения использования земельных участков и объектов капитального строительства в границах зон с особыми условиями использования территорий
-----------	--

Санитарно-защитная зона кладбищ (СЗЗ)

50 м

В санитарно-защитных зонах запрещается:

а) размещение жилой застройки, объектов образовательного и медицинского назначения, спортивных сооружений открытого типа, организаций отдыха детей и их оздоровления, зон рекреационного назначения и для ведения садоводства;

б) размещения объектов для производства и хранения лекарственных средств, объектов пищевых отраслей промышленности, оптовых складов продовольственного сырья и пищевой продукции, комплексов водопроводных сооружений для подготовки и хранения питьевой воды, использования земельных участков в целях производства, хранения и переработки сельскохозяйственной продукции, предназначенной для дальнейшего использования в качестве пищевой продукции, если химическое, физическое и (или) биологическое воздействие объекта, в отношении которого установлена санитарно-защитная зона, приведет к нарушению качества и безопасности таких средств, сырья, воды и продукции в соответствии с установленными к ним требованиями.

Охранная зона ЛЭП

до 1 кВ – 2 м (для линий с самонесущими или изолированными проводами, проложенных по стенам зданий, конструкциям и т.д., охранная зона определяется в соответствии с установленными нормативными правовыми актами минимальными допустимыми расстояниями от таких линий)

1- 20 кВ – 10 м (5 - для линий с самонесущими или изолированными проводами, размещенных в границах населенных пунктов)

В охранных зонах запрещается осуществлять любые действия, которые могут нарушить безопасную работу объектов электросетевого хозяйства, в том числе привести к их повреждению или уничтожению, и (или) повлечь причинение вреда жизни, здоровью граждан и имуществу физических или юридических лиц, а также повлечь нанесение экологического ущерба и возникновение пожаров, в том числе:

а) набрасывать на провода и опоры воздушных линий электропередачи посторонние предметы, а также подниматься на опоры воздушных линий электропередачи;

б) размещать любые объекты и предметы (материалы) в пределах созданных в соответствии с требованиями нормативно-технических документов проходов и подъездов для доступа к объектам электросетевого хозяйства, а также проводить любые работы и возводить сооружения, которые могут препятствовать доступу к объектам электросетевого хозяйства, без создания необходимых для такого доступа проходов и подъездов;

в) находиться в пределах огороженной территории и помещениях распределительных устройств и подстанций, открывать двери и люки распределительных устройств и подстанций, производить переключения и подключения в электрических сетях (указанное требование не распространяется на работников, занятых выполнением разрешенных в установленном порядке работ), разводить огонь в пределах охранных зон вводных и распределительных устройств,

<p>35 кВ – 15 м</p> <p>110 кВ – 20 м</p> <p>150, 220 кВ – 25 м</p>	<p>подстанций, воздушных линий электропередачи, а также в охранных зонах кабельных линий электропередачи;</p> <p>г) размещать свалки;</p> <p>д) производить работы ударными механизмами, сбрасывать тяжести массой свыше 5 тонн, производить сброс и слив едких и коррозионных веществ и горюче-смазочных материалов (в охранных зонах подземных кабельных линий электропередачи).</p> <p><u>В охранных зонах, установленных для объектов электросетевого хозяйства напряжением свыше 1000 вольт, помимо действий, предусмотренных пунктом 8 Правил установления охранных зон объектов электросетевого хозяйства и особых условий использования земельных участков, расположенных в границах таких зон, утвержденных Постановлением Правительства РФ от 24.02.2009 № 160 (далее – Правила) запрещается:</u></p> <p>а) складировать или размещать хранилища любых, в том числе горюче-смазочных, материалов;</p> <p>б) размещать детские и спортивные площадки, стадионы, рынки, торговые точки, полевые станы, загоны для скота, гаражи и стоянки всех видов машин и механизмов, проводить любые мероприятия, связанные с большим скоплением людей, не занятых выполнением разрешенных в установленном порядке работ (в охранных зонах воздушных линий электропередачи);</p> <p>в) использовать (запускать) любые летательные аппараты, в том числе воздушных змеев, спортивные модели летательных аппаратов (в охранных зонах воздушных линий электропередачи);</p> <p>г) бросать якоря с судов и осуществлять их проход с отданными якорями, цепями, лотами, волокушами и тралами (в охранных зонах подводных кабельных линий электропередачи);</p> <p>д) осуществлять проход судов с поднятыми стрелами кранов и других механизмов (в охранных зонах воздушных линий электропередачи).</p> <p><u>В пределах охранных зон без письменного решения о согласовании сетевых организаций юридическим и физическим лицам запрещаются:</u></p> <p>а) строительство, капитальный ремонт, реконструкция или снос зданий и сооружений;</p> <p>б) горные, взрывные, мелиоративные работы, в том числе связанные с временным затоплением земель;</p> <p>в) посадка и вырубка деревьев и кустарников;</p>
--	---

г) дноуглубительные, землечерпальные и погрузочно-разгрузочные работы, добыча рыбы, других водных животных и растений придонными орудиями лова, устройство водопоев, колка и заготовка льда (в охранных зонах подводных кабельных линий электропередачи);

д) проход судов, у которых расстояние по вертикали от верхнего крайнего габарита с грузом или без груза до нижней точки провеса проводов переходов воздушных линий электропередачи через водоемы менее минимально допустимого расстояния, в том числе с учетом максимального уровня подъема воды при паводке;

е) проезд машин и механизмов, имеющих общую высоту с грузом или без груза от поверхности дороги более 4,5 метра (в охранных зонах воздушных линий электропередачи);

ж) земляные работы на глубине более 0,3 метра (на вспахиваемых землях на глубине более 0,45 метра), а также планировка грунта (в охранных зонах подземных кабельных линий электропередачи);

з) полив сельскохозяйственных культур в случае, если высота струи воды может составить свыше 3 метров (в охранных зонах воздушных линий электропередачи);

и) полевые сельскохозяйственные работы с применением сельскохозяйственных машин и оборудования высотой более 4 метров (в охранных зонах воздушных линий электропередачи) или полевые сельскохозяйственные работы, связанные с вспашкой земли (в охранных зонах кабельных линий электропередачи).

В охранных зонах, установленных для объектов электросетевого хозяйства напряжением до 1000 вольт, помимо действий, предусмотренных пунктом 10 Правил, без письменного решения о согласовании сетевых организаций запрещается:

а) размещать детские и спортивные площадки, стадионы, рынки, торговые точки, полевые станы, загоны для скота, гаражи и стоянки всех видов машин и механизмов, садовые, огородные земельные участки и иные объекты недвижимости, расположенные в границах территории ведения гражданами садоводства или огородничества для собственных нужд, объекты жилищного строительства, в том числе индивидуального (в охранных зонах воздушных линий электропередачи);

б) складировать или размещать хранилища любых, в том числе горюче-смазочных, материалов;

в) устраивать причалы для стоянки судов, барж и плавучих кранов, бросать якоря с судов и осуществлять их проход с

	отданными якорями, цепями, лотами, волокушами и тралами (в охранных зонах подводных кабельных линий электропередачи).
Охранная зона газораспределительных сетей	
<p>вдоль трасс наружных газопроводов – 2 м с каждой стороны газопровода</p> <p>вдоль трасс подземных газопроводов из полиэтиленовых труб при использовании медного провода для обозначения трассы газопровода – 3 м от газопровода со стороны провода и 2 метров - с противоположной стороны</p> <p>вокруг отдельно стоящих газорегуляторных пунктов - в виде территории, ограниченной замкнутой линией, проведенной на расстоянии 10 м от границ этих объектов.</p> <p>Для газорегуляторных пунктов, пристроенных к зданиям, охранная зона не регламентируется.</p>	<p><u>В охранной зоне газораспределительных сетей запрещается:</u></p> <p>а) строить объекты жилищно-гражданского и производственного назначения;</p> <p>б) сносить и реконструировать мосты, коллекторы, автомобильные и железные дороги с расположенными на них газораспределительными сетями без предварительного выноса этих газопроводов по согласованию с эксплуатационными организациями;</p> <p>в) разрушать берегоукрепительные сооружения, водопропускные устройства, земляные и иные сооружения, предохраняющие газораспределительные сети от разрушений;</p> <p>г) перемещать, повреждать, засыпать и уничтожать опознавательные знаки, контрольно-измерительные пункты и другие устройства газораспределительных сетей;</p> <p>д) устраивать свалки и склады, разливать растворы кислот, солей, щелочей и других химически активных веществ;</p> <p>е) огораживать и перегораживать охранные зоны, препятствовать доступу персонала эксплуатационных организаций к газораспределительным сетям, проведению обслуживания и устранению повреждений газораспределительных сетей;</p> <p>ж) разводить огонь и размещать источники огня;</p> <p>з) рыть погреба, копать и обрабатывать почву сельскохозяйственными и мелиоративными орудиями и механизмами на глубину более 0,3 метра;</p> <p>и) открывать калитки и двери газорегуляторных пунктов, станций катодной и дренажной защиты, люки подземных колодцев, включать или отключать электроснабжение средств связи, освещения и систем телемеханики;</p> <p>к) набрасывать, приставлять и привязывать к опорам и надземным газопроводам, ограждениям и зданиям газораспределительных сетей посторонние предметы, лестницы, влезать на них;</p> <p>л) самовольно подключаться к газораспределительным сетям.</p>

Лесохозяйственные, сельскохозяйственные и другие работы, не подпадающие под ограничения, и не связанные с нарушением земельного горизонта и обработкой почвы на глубину более 0,3 метра, производятся собственниками, владельцами или пользователями земельных участков в охранной зоне газораспределительной сети при условии предварительного письменного уведомления эксплуатационной организации не менее чем за 3 рабочих дня до начала работ.

Хозяйственная деятельность в охранных зонах газораспределительных сетей, при которой производится нарушение поверхности земельного участка и обработка почвы на глубину более 0,3 метра, осуществляется на основании письменного разрешения эксплуатационной организации газораспределительных сетей.